

บทที่ 5

ผลจากการวิจัย : ระบบการสอนแบบเน้นประสบการณ์ นำภูมิปัญญาท้องถิ่นสู่โรงเรียนระดับการศึกษาขั้นพื้นฐาน

ระบบการสอนแบบเน้นประสบการณ์นำภูมิปัญญาท้องถิ่นสู่โรงเรียนระดับการศึกษาขั้นพื้นฐาน มีจำนวน 3 ตอน

ตอนที่ 1 บทนำของระบบการสอน

ตอนที่ 2 รายละเอียดของระบบการสอนแบบเน้นประสบการณ์นำภูมิปัญญาท้องถิ่นสู่โรงเรียน

ตอนที่ 3 การนำระบบการสอนแบบเน้นประสบการณ์นำภูมิปัญญาท้องถิ่นสู่โรงเรียนนำไปใช้

ตอนที่ 1

บทนำ

1. หลักการและเหตุผล

ภูมิปัญญาท้องถิ่นเป็นบุคคลที่สะสมความรู้ด้านต่างๆ ของการดำรงชีวิตในการการศึกษาไทย เน้นการนำความรู้ดั้งเดิมของท้องถิ่นและสังคมไทยจากภูมิปัญญาท้องถิ่นมาสู่การจัดการศึกษาเรียนการสอนให้มีการสอนในทุกระดับชั้นและทุกรูปแบบของการศึกษา โดยครูต้องมีบทบาทเป็นผู้ประสานความร่วมมือในการพัฒนาชุมชน เลือกรรภูมิปัญญามาพัฒนาชุมชน รวมทั้งส่งเสริมให้ผู้เรียนมีความรู้เกี่ยวกับภูมิปัญญาเพื่อส่งเสริมความเข้มแข็งของชุมชน จึงได้พัฒนาความพยายามที่จะนำภูมิปัญญาท้องถิ่นมามีส่วนร่วมในการจัดการศึกษา การยกย่องครูภูมิปัญญาท้องถิ่นในการจัดการศึกษา และการบริหารและจัดการการนำภูมิปัญญาท้องถิ่นสู่การจัดการศึกษา

แต่การพัฒนาใดก็ตามก็ยังมีปัญหาในการนำภูมิปัญญาท้องถิ่นมามีส่วนร่วมในการจัดการเรียนการสอนอยู่หลายประการ ดังนี้ (1) ครูผู้สอนมีความเข้าใจในการนำความรู้และประสบการณ์ของภูมิปัญญาท้องถิ่นมาใช้ในการจัดการเรียนการสอนค่อนข้างน้อย (2) ขาดแนวทางในการนำภูมิปัญญาท้องถิ่นมาจัดการเรียนการสอนที่จะให้ผู้เรียนได้เรียนจากประสบการณ์จริง ได้ฝึกปฏิบัติทำได้ คิดเป็น และทำเป็น (3) โรงเรียนควรสนับสนุนด้านวัสดุและอุปกรณ์และงบประมาณโดยเฉพาะในการนำผู้เรียนมาเรียนกับภูมิปัญญาท้องถิ่นถึงแหล่งประกอบอาชีพของภูมิปัญญาท้องถิ่น (4) การประชาสัมพันธ์ระหว่างบุคคลในโรงเรียนและชุมชนยังไม่ชัดเจน ชุมชนจึงไม่สามารถเข้าไปร่วมกับ

โรงเรียนได้ และ (5) ข้อมูลเกี่ยวกับความรู้และประสบการณ์ของภูมิปัญญาท้องถิ่นที่รวบรวมมีค่อนข้างน้อย

จากสภาพปัญหาที่เกิดขึ้นการนำระบบการสอนแบบเน้นประสบการณ์นำภูมิปัญญาท้องถิ่นสู่โรงเรียน จึงเป็นแนวทางหนึ่งที่จะช่วยแก้ปัญหาที่กล่าวข้างต้นได้

2. วัตถุประสงค์

- 1) เพื่อให้ครูและภูมิปัญญาท้องถิ่นสอนแบบเน้นประสบการณ์อย่างมีลำดับขั้นตอนตามระบบการสอนแบบเน้นประสบการณ์นำภูมิปัญญาท้องถิ่นเข้าสู่โรงเรียน
- 2) เพื่อให้นักเรียนได้รับประสบการณ์จากภูมิปัญญาท้องถิ่นในโรงเรียน สามารถนำประสบการณ์ของภูมิปัญญาท้องถิ่นมาสร้างเป็นชิ้นงาน

3. ผลที่ได้รับ

- 1) สถาบันการศึกษาขั้นพื้นฐานนำระบบการสอนแบบเน้นประสบการณ์นำภูมิปัญญาท้องถิ่นเข้าสู่โรงเรียนมาใช้ ซึ่งทำให้ชุมชนได้มีส่วนร่วมในการจัดการเรียนการสอน
- 2) ครูและภูมิปัญญาท้องถิ่นมาร่วมกันจัดการเรียนการสอนในโรงเรียนตั้งแต่การวางแผน การเตรียมการ การถ่ายทอดประสบการณ์ และการประเมินอย่างมีขั้นตอนและเด่นชัด
- 3) ภูมิปัญญาท้องถิ่นได้ถ่ายทอดประสบการณ์ให้กับนักเรียนเป็นการอนุรักษ์ความเป็นไทยสืบต่ออย่างลูกหลาน ซึ่งสนองตอบตามนโยบายของกระทรวงศึกษาธิการและแผนการศึกษาแห่งชาติ
- 4) นักเรียนมีผลสัมฤทธิ์ทางการเรียนเพิ่มขึ้นหลังจากเรียนด้วยระบบการสอนแบบเน้นประสบการณ์นำภูมิปัญญาท้องถิ่นเข้าสู่โรงเรียน และสร้างเสริมคุณลักษณะที่พึงประสงค์ให้กับนักเรียน
- 5) ระบบการสอนแบบเน้นประสบการณ์นำภูมิปัญญาท้องถิ่นมาสู่โรงเรียน ทำให้โรงเรียนประหยัดงบประมาณและปลอดภัยในการพานักเรียนไปศึกษาถึงแหล่งของภูมิปัญญาท้องถิ่น

4. ขั้นตอนการได้มาของระบบ

ระบบการสอนแบบเน้นประสบการณ์นำภูมิปัญญาท้องถิ่นสู่โรงเรียนมีขั้นตอนการได้มา ดังนี้

- 1) ศึกษาให้ได้องค์ความรู้ โดยศึกษาเกี่ยวกับการจัดระบบการเรียนการสอนแบบเน้นประสบการณ์และภูมิปัญญาท้องถิ่น ด้วยการวิเคราะห์และสังเคราะห์เอกสาร ตำรา และงานวิจัย และศึกษาจากผู้รู้
- 2) สร้างแบบสอบถามความต้องการสำหรับครูและนักเรียนเกี่ยวกับระบบการสอนแบบอิงประสบการณ์นำภูมิปัญญาท้องถิ่นมาสู่โรงเรียน โดยนำผลจากข้อ 1 มาสร้างแบบสอบถาม

- 3) พัฒนารอบแนวคิดของระบบการสอนแบบเน้นประสบการณ์นำภูมิปัญญาท้องถิ่นสู่โรงเรียน
- 4) สนทนากลุ่มกับผู้เชี่ยวชาญเกี่ยวกับกรอบแนวคิดของระบบการสอนแบบเน้นประสบการณ์นำภูมิปัญญาท้องถิ่นสู่โรงเรียน
- 5) ปรับแก้ตามข้อเสนอแนะของผู้เชี่ยวชาญ จากนั้นร่างระบบการสอนแบบเน้นประสบการณ์นำภูมิปัญญาท้องถิ่นสู่โรงเรียน
- 6) ประเมินคุณภาพโดยตรวจสอบและรับรองระบบการสอนแบบเน้นประสบการณ์นำภูมิปัญญาท้องถิ่นสู่โรงเรียน
- 7) เขียนรายงานผลฉบับสมบูรณ์

ตอนที่ 2

รายละเอียดของระบบการสอนแบบเน้นประสบการณ์นำภูมิปัญญาท้องถิ่นสู่โรงเรียนระดับการศึกษาขั้นพื้นฐาน ประกอบด้วย องค์ประกอบ ขั้นตอน และแบบจำลอง

1. องค์ประกอบของระบบการสอนแบบเน้นประสบการณ์นำภูมิปัญญาท้องถิ่นเข้าสู่โรงเรียน

องค์ประกอบของระบบการสอนเน้นประสบการณ์นำภูมิปัญญาท้องถิ่นสู่โรงเรียนประกอบด้วย องค์ประกอบด้านปัจจัยนำเข้า องค์ประกอบด้านกระบวนการ และองค์ประกอบด้านผลลัพธ์

1.1 องค์ประกอบด้านปัจจัยนำเข้า หมายถึง การนำสิ่งต่างๆ ที่กำหนดขึ้นมาที่มีอยู่แล้วหรือที่สร้างใหม่ผ่านกระบวนการ ประกอบด้วย ภูมิปัญญาท้องถิ่น ฐานข้อมูล เนื้อหาสาระและประสบการณ์ วัตถุประสงค์ และการเตรียมการ

1) ภูมิปัญญาท้องถิ่น หมายถึง ผู้ที่สะสมประสบการณ์ที่เกิดจากชาวบ้านหรือเกิดจากประสบการณ์ชีวิตของตน และเป็นที่ยอมรับของคนในชุมชน อยู่ในชุมชนเดียวกับโรงเรียนที่ตั้งอยู่หรือห่างไกลแต่ไม่มาก

2) ฐานข้อมูล หมายถึง การนำเสนอสิ่งที่รวบรวมผ่านทางจอคอมพิวเตอร์มีทั้งข้อความ/คำอธิบาย ภาพ และเสียง ที่เป็นเรื่องราวของภูมิปัญญาท้องถิ่น ในส่วนที่เป็นประวัติส่วนตัว กระบวนการหรือขั้นตอนของผลงานที่เป็นภูมิปัญญาท้องถิ่น และรางวัลที่ภูมิปัญญาท้องถิ่นได้รับ

3) เนื้อหาสาระและประสบการณ์ หมายถึง สาระสำคัญของหลักสูตรการศึกษาขั้นพื้นฐานพุทธศักราช 2521 เป็นหลักสูตรสถานศึกษาในกลุ่มสาระการเรียนรู้ที่นำระบบการสอนไปใช้

โดยบูรณาการกับประสบการณ์ของภูมิปัญญาท้องถิ่นที่จะมาถ่ายทอด จากนั้นนำมาจำแนกแบ่งเป็นหน่วยการเรียนรู้หรือบทเรียน และหัวเรื่อง จากนั้นนำประสบการณ์ของภูมิปัญญาท้องถิ่นมาบูรณาการกับหัวเรื่องในหน่วยการเรียนรู้

4) **วัตถุประสงค์** หมายถึง สิ่งที่กำหนดขึ้นโดยครูผู้สอนและภูมิปัญญาท้องถิ่นที่วัดและสังเกตได้ วัตถุประสงค์ควรระบุให้สอดคล้องกับเนื้อหาสาระ วัตถุประสงค์มี 2 ประเภท คือ วัตถุประสงค์ทั่วไป และวัตถุประสงค์เชิงพฤติกรรม

5) **การเตรียมการ** หมายถึง การจัดการสิ่งต่างๆ ล่วงหน้าก่อนที่จะทำจริง ครอบคลุมการเตรียมการที่เกี่ยวข้องกับการสอน เช่น เตรียมวัสดุ อุปกรณ์ และเครื่องมือการประเมิน ฯลฯ

1.2 **องค์ประกอบด้านกระบวนการ** หมายถึง การดำเนินการกับปัจจัยนำเข้าโดยนำสิ่งต่างๆ ในปัจจัยนำเข้ามาแปรเปลี่ยน องค์ประกอบด้านนี้ คือ การสอนแบบเน้นประสบการณ์ และการดำเนินการสอน

1) **การสอนแบบเน้นประสบการณ์** หมายถึง การถ่ายทอดความคิด ความรู้ และการกระทำต่างๆ เพื่อช่วยให้ผู้เรียนเกิดความรู้ความเข้าใจที่ชัดเจน อันจะส่งผลต่อการคิด การปฏิบัติ หรือการกระทำต่อไป

2) **การดำเนินการสอน** หมายถึง การกระทำการสอนตามที่กำหนดไว้ในแผนการสอน โดยทำอย่างมีขั้นตอนในการสอนของครูและภูมิปัญญาท้องถิ่นที่เน้นให้ผู้เรียนได้ลงมือกระทำ จนทำได้ และสามารถประยุกต์หรือดัดแปลงนำไปใช้ต่อไป

1.3 **องค์ประกอบด้านผลลัพธ์** หมายถึง การได้มาซึ่งผลที่เกิดจากกระบวนการ องค์ประกอบด้านนี้ คือ การประเมิน

การประเมิน หมายถึง การวัดและตรวจสอบว่าการดำเนินการนั้นบรรลุตามจุดมุ่งหมายหรือเป้าหมายที่กำหนดไว้ โดยใช้เครื่องมือและเกณฑ์ในการประเมิน

2. ขั้นตอนของระบบการสอนแบบเน้นประสบการณ์นำภูมิปัญญาท้องถิ่นสู่โรงเรียน

จากองค์ประกอบที่กล่าวข้างต้นนำมาจัดทำเป็นขั้นตอนของระบบการสอนแบบเน้นประสบการณ์นำภูมิปัญญาท้องถิ่นสู่โรงเรียน ประกอบด้วย 7 ขั้นตอน ดังนี้

- ขั้นที่ 1 จัดทำฐานข้อมูลเกี่ยวกับภูมิปัญญาท้องถิ่น
- ขั้นที่ 2 วิเคราะห์และกำหนดเนื้อหาและประสบการณ์
- ขั้นที่ 3 กำหนดวัตถุประสงค์
- ขั้นที่ 4 คัดเลือกและประสานงานกับภูมิปัญญาท้องถิ่น
- ขั้นที่ 5 เตรียมการสอนแบบเน้นประสบการณ์

ขั้นที่ 6 ดำเนินการสอนแบบเน้นประสบการณ์

ขั้นที่ 7 ประเมินระบบการสอนแบบเน้นประสบการณ์

รายละเอียดของแต่ละขั้นตอนและขั้นตอนย่อย มีดังนี้

ขั้นที่ 1 จัดทำฐานข้อมูลเกี่ยวกับภูมิปัญญาท้องถิ่น เป็นการรวบรวมข้อมูลเกี่ยวกับภูมิปัญญาท้องถิ่นในชุมชนของโรงเรียน ข้อมูลที่รวบรวมของภูมิปัญญาท้องถิ่นอาจเกี่ยวกับ ประวัติของภูมิปัญญาท้องถิ่น รายละเอียดของงานที่ทำให้เป็นภูมิปัญญาท้องถิ่น และผลงานและรางวัลที่ภูมิปัญญาท้องถิ่นได้รับ นำข้อมูลมาวิเคราะห์และฐานข้อมูลก่อนดำเนินการจัดทำฐานข้อมูล จัดหมวดหมู่ของข้อมูล กรณีที่จัดทำฐานข้อมูลโดยใช้คอมพิวเตอร์ที่ควรมี การออกแบบทางเทคนิคและฐานข้อมูล ขั้นตอนย่อยของการจัดทำฐานข้อมูลเกี่ยวกับภูมิปัญญาท้องถิ่นมีดังนี้

1.1 รวบรวมข้อมูลเกี่ยวกับตัวภูมิปัญญาท้องถิ่น เป็นการค้นคว้าเรื่องราวของภูมิปัญญาท้องถิ่นจากหลายแหล่งที่เกี่ยวข้องกับประวัติส่วนตัว รายละเอียดของงานที่ทำให้เป็นภูมิปัญญาท้องถิ่น และผลงานและรางวัลที่ได้รับ

1.2 วิเคราะห์ข้อมูลของภูมิปัญญาท้องถิ่น เป็นการนำข้อมูลที่เกี่ยวข้องกับภูมิปัญญาท้องถิ่นจากหลายแหล่งที่รวบรวมมาตรวจสอบเพื่อให้ได้ข้อมูลที่ถูกต้อง มีความสมบูรณ์ และมีความชัดเจน

1.3 จัดหมวดหมู่ข้อมูลของภูมิปัญญาท้องถิ่น เป็นการกำหนดหมวดหมู่ของภูมิปัญญาท้องถิ่นตามประเภทของภูมิปัญญาท้องถิ่นมี 10 ประเภท คือ จัดตามขอบข่ายของภูมิปัญญาท้องถิ่น สาขาเกษตรกรรม สาขาอุตสาหกรรม สาขาการแพทย์แผนไทย สาขาการจัดการทรัพยากรธรรมชาติ และสิ่งแวดล้อม สาขากองทุนและธุรกิจชุมชน สาขาสวัสดิการ สาขาศิลปกรรม และสาขาการจัดการ สาขาภาษาและวัฒนธรรม และสาขาศาสนาและประเพณี จากนั้นจึงจะนำเรื่องราวของภูมิปัญญาท้องถิ่นลงตามหมู่ข้อมูล เพื่อสะดวกในการนำข้อมูลมาใช้

1.4 ออกแบบฐานข้อมูลของภูมิปัญญาท้องถิ่น เป็นการกำหนดทางเทคนิคหน้าจอคอมพิวเตอร์เกี่ยวกับเมนูหลัก และเมนูรอง การนำเสนอฐานข้อมูลในรูปแบบเว็บไซต์ หรือแบบสืบค้นในรูปกุลเกิ้ล ในแต่ละหน้าจอคอมพิวเตอร์ ควรมีตำแหน่งของหัวเรื่อง ควรมีข้อความที่เน้นรายละเอียด ภาพ เสียง การเชื่อมโยงของแต่ละหน้า และการกำหนดปุ่มต่างๆ ในการแนะนำให้ได้สะดวก และรวดเร็ว

1.5 จัดทำฐานข้อมูลของภูมิปัญญาท้องถิ่น เป็นการจัดพิมพ์ บันทึกภาพ บันทึกเสียง และการเชื่อมโยงแต่ละหน้า และการจัดทำปุ่มต่างๆ เรื่องราวเกี่ยวกับภูมิปัญญาท้องถิ่น ตามหมวดหมู่ ซึ่งครอบคลุมประวัติส่วนตัว รายละเอียดของงานที่ทำให้เป็นภูมิปัญญาท้องถิ่นของชุมชนนั้น และผลงานและรางวัลที่ได้รับ เมื่อบันทึกข้อมูลเรียบร้อยแล้วควรตรวจสอบข้อมูลดังกล่าวเพื่อความถูกต้อง

1.6 ตรวจสอบฐานข้อมูลของภูมิปัญญาท้องถิ่น เป็นการประเมินความถูกต้องส่วนประกอบของฐานข้อมูลเกี่ยวกับ เนื้อหาสาระ ภาพ และเสียง รวมถึงความปลอดภัยในระบบของการเข้าใช้

การประเมินฐานข้อมูลครอบคลุมในด้านความถูกต้อง ความทันสมัย ความชัดเจนของภาพและเสียง และการเข้าใช้งาน การตรวจสอบฐานข้อมูลของภูมิปัญญาท้องถิ่นมีความสำคัญในการนำความรู้มาใช้ในการสอนผู้เรียน

ขั้นที่ 2 วิเคราะห์และกำหนดเนื้อหาและประสบการณ์ เป็นการพิจารณาเนื้อหาในหลักสูตรและกลุ่มสาระการเรียนรู้/วิชาที่ครูจะสอนแบบเน้นประสบการณ์โดยนำภูมิปัญญาท้องถิ่นมาสอน มาพิจารณาคำอธิบายรายวิชาและวัตถุประสงค์เรียบร้อยแล้ว จากนั้นจึงกำหนดเป็นหน่วย หัวเรื่อง และข้อย่อย (ถ้ามี) ในขั้นนี้มีขั้นตอนย่อยที่ต้องดำเนินการ ดังนี้

2.1 วิเคราะห์เนื้อหา เป็นการศึกษามาตรฐานในหลักสูตรการศึกษาขั้นพื้นฐาน พุทธศักราช 2521 และหลักสูตรของสถานศึกษาของโรงเรียน ในกลุ่มสาระการเรียนรู้หรือวิชาที่สอนโดยภูมิปัญญาท้องถิ่น โดยพิจารณาจากคำอธิบายรายวิชา และวัตถุประสงค์

2.2 รวบรวมเนื้อหา เป็นการค้นคว้าเนื้อหาสาระที่จะสอนโดยภูมิปัญญาท้องถิ่นจากหลายแหล่งให้เหมาะกับระดับชั้นและวัยของผู้เรียน

2.3 กำหนดเนื้อหาและประสบการณ์ เป็นการนำเนื้อหาที่รวบรวมมาจำแนกเป็นหน่วย หัวเรื่อง และหัวข้อย่อย ในแต่ละหัวเรื่องให้พิจารณาจะนำภูมิปัญญาท้องถิ่นขอขบเข้าไ้มาร่วมสอนจากนั้นนำหน่วยเนื้อหานั้นกำหนดเป็นหน่วยประสบการณ์

1) หน่วยการเรียนรู้ หมายถึง บทเรียนที่จะถ่ายทอดความรู้ที่กำหนดในหลักสูตรและประสบการณ์ของภูมิปัญญาท้องถิ่นไปยังผู้เรียน

2) หัวเรื่อง หมายถึง หน่วยการเรียนรู้ที่แยกย่อยให้มีขนาดเล็กกว่า โดยจัดลำดับหัวเรื่องจากง่ายไปหายากมักมีชื่อเป็นวลี ควรใช้ชื่อที่เป็นทางการมากกว่าสำนวน เช่น ความหมายของคอมพิวเตอร์มากกว่ามารู้จักคอมพิวเตอร์

3) หัวข้อย่อย หมายถึง การนำหัวเรื่องมาจำแนกย่อยลงอีก เพื่อให้ครูผู้สอนสอนได้ครบถ้วนตามหน่วยเรียนนั้น และช่วยจัดลำดับเนื้อหาให้ง่ายต่อความเข้าใจ

เมื่อกำหนดเนื้อหาเรียบร้อยแล้วครูผู้สอนควรให้ภูมิปัญญาท้องถิ่นได้ทราบเกี่ยวกับรายละเอียดของเนื้อหานั้น เพื่อที่ภูมิปัญญาท้องถิ่นได้สอดแทรกประสบการณ์ของตนและความรู้ในเนื้อหาสาระที่เกี่ยวข้องกันเข้าไว้ด้วยกัน

2.4 กำหนดหน่วยประสบการณ์ เป็นการนำเนื้อหาที่เป็นการกระทำที่มีความเป็นรูปธรรมมาก และมีความเป็นชิ้นงานได้ ซึ่งตรงกับการสอนของภูมิปัญญาท้องถิ่นที่นำความรู้และประสบการณ์ในตัวมาถ่ายทอดให้กับผู้เรียน การกำหนดหน่วยประสบการณ์จะกำหนดหลังจากกำหนดหน่วยเนื้อหาเรียบร้อยแล้ว

ขั้นที่ 3 กำหนดวัตถุประสงค์ เป็นการระบุสิ่งที่เกิดขึ้นกับผู้เรียนหลังจากได้รับประสบการณ์จากภูมิปัญญาท้องถิ่นแล้ว การกำหนดวัตถุประสงค์ควรกำหนดเป็น 2 ประเภท คือ วัตถุประสงค์ทั่วไป และวัตถุประสงค์เชิงพฤติกรรม

3.1 กำหนดวัตถุประสงค์ทั่วไป เป็นการระบุพฤติกรรมที่ต้องการให้เกิดขึ้นกับผู้เรียนในแนวระดับกว้างไม่เฉพาะมักขึ้นต้นด้วยคำว่า “เพื่อ” พฤติกรรมบางอย่างก็วัดไม่ได้ เช่น มีความรู้ ความเข้าใจ ครูควรกำหนดวัตถุประสงค์ทั่วไปก่อน เพื่อนำสู่การกำหนดวัตถุประสงค์เชิงพฤติกรรม วัตถุประสงค์ที่กำหนดควรให้สอดคล้องกับวัตถุประสงค์ทั่วไป โดยพิจารณาจากวัตถุประสงค์ทั่วไปเป็นหลัก ก่อนกำหนดวัตถุประสงค์เชิงพฤติกรรม การกำหนดวัตถุประสงค์ทั่วไปควรกำหนดให้สอดคล้องกับหัวเรื่องและหัวข้อย่อย หน่วยการสอน เพื่อบูรณาการให้สัมพันธ์กันเพื่อให้ผู้เรียนนำไปใช้ในการดำเนินชีวิตได้

3.2 กำหนดวัตถุประสงค์เชิงพฤติกรรม เป็นการระบุพฤติกรรมที่ต้องการให้เกิดขึ้นกับผู้เรียนเป็นการกำหนดวัตถุประสงค์ในแนวแคบที่วัดได้ วัตถุประสงค์เชิงพฤติกรรม บางที่เรียกว่า วัตถุประสงค์เฉพาะ วัตถุประสงค์เชิงพฤติกรรมต้องประกอบด้วย 3 องค์ประกอบ คือ พฤติกรรมเกณฑ์ และเงื่อนไข การกำหนดวัตถุประสงค์ทั่วไปและวัตถุประสงค์เชิงพฤติกรรมควรกำหนดเป็นข้อๆ เรียงตามลำดับของหัวเรื่อง

ขั้นที่ 4 คัดเลือกและประสานงานกับภูมิปัญญาท้องถิ่น เป็นการกลั่นกรองเพื่อให้ได้ภูมิปัญญาท้องถิ่นมาถ่ายทอดประสบการณ์ให้กับผู้เรียน โดยพิจารณาจากเนื้อหาที่ผู้เรียนเรียนในชั้นกำหนดเนื้อหา เมื่อเลือกได้ภูมิปัญญาท้องถิ่นแล้วจากนั้นต้องติดต่อกับภูมิปัญญาท้องถิ่นบุคคลนั้น ประสบการณ์ของภูมิปัญญาท้องถิ่นที่จะมาสืบทอดนั้นควรสอดคล้องหรือใกล้เคียงกับเนื้อหานั้น ซึ่งครูผู้สอนสามารถเลือกสรรภูมิปัญญาท้องถิ่นที่มีประสบการณ์ตรงกับเนื้อหาได้ไม่ยาก เพราะโรงเรียนได้จัดทำฐานข้อมูลของภูมิปัญญาท้องถิ่นนั้นไว้แล้ว ในขั้นที่ 4 มีขั้นตอนย่อยที่ต้องดำเนินการดังนี้

4.1 คัดเลือกภูมิปัญญาท้องถิ่น เป็นการกลั่นกรองเพื่อให้ได้ภูมิปัญญาท้องถิ่น โดยมีการกำหนดเกณฑ์ในการพิจารณา ซึ่งประกอบด้วย (1) ประสบการณ์ของภูมิปัญญาท้องถิ่นนั้นตรงกันเป็นหลักสูตรซึ่งได้กำหนดไว้ในหน่วยการเรียนหรือการเรียน (2) มีความเต็มใจที่จะถ่ายทอดประสบการณ์ให้กับผู้เรียน ยินดีที่จะทำการสอนตามระบบของระบบ (3) เคยถ่ายทอดความรู้ให้กับผู้สนใจหรือนักเรียนมาแล้ว (4) ดำเนินชีวิตอยู่อย่างพอเพียงตามหลักปรัชญาของเศรษฐกิจพอเพียง (5) ประสบการณ์ของภูมิปัญญาท้องถิ่นใช้เวลาในการถ่ายทอดไม่ยาวนาน หลายวัน อีกทั้งเหมาะกับวัย และระดับชั้นที่นักเรียนจะนำไปใช้ประโยชน์ และ (6) ภูมิปัญญาท้องถิ่นที่จะมาถ่ายทอดประสบการณ์ต้องมีแหล่งที่พักไม่ไกลจากโรงเรียนมากนัก เพื่อสะดวกในการเดินทางของภูมิปัญญาท้องถิ่นมาโรงเรียน และครูที่เดินทางมาติดต่อกับภูมิปัญญาท้องถิ่น ซึ่งจะประหยัดงบประมาณเป็นอีกเรื่องหนึ่งที่สำคัญที่ควรนำมาพิจารณา

การคัดเลือกภูมิปัญญาท้องถิ่นจากฐานข้อมูลที่โรงเรียนจัดทำไว้ โดยยึดเกณฑ์การพิจารณา โดยให้ครูผู้สอนในกลุ่มสาระการเรียนรู้/วิชาเดียวกันแต่ต่างระดับชั้นที่สอน หรือครูกลุ่มสาระการเรียนรู้อื่นๆ รวมทั้งสิ้นจำนวน 3 คน เพื่อจะได้ภูมิปัญญาท้องถิ่นที่สามารถบูรณาการเนื้อหาของกลุ่มสาระการเรียนรู้อื่นได้อีกด้วย

4.2 การประสานงานกับภูมิปัญญาท้องถิ่น เป็นการติดต่อกับภูมิปัญญาท้องถิ่นโดยตรง ครูผู้สอนต้องไปพบกับภูมิปัญญาท้องถิ่นเพื่อได้พูดคุยและเยี่ยมชมผลงานของภูมิปัญญาท้องถิ่น หรือพูดคุยทางโทรศัพท์ ครูผู้สอนที่ประสานงานกับภูมิปัญญาท้องถิ่นต้องเป็นผู้ที่รู้จักและคุ้นเคยกับแหล่งที่พักของภูมิปัญญาท้องถิ่น จะทำให้การเดินทางและการพูดคุยจะได้ดำเนินการเป็นไปอย่างรวดเร็ว และประสบความสำเร็จ

ขั้นที่ 5 เตรียมการสอนร่วมกับครูและภูมิปัญญาท้องถิ่น เมื่อโรงเรียนได้เรียนเชิญครูภูมิปัญญาท้องถิ่นเรียบร้อยแล้ว ในขั้นตอนต่อไปที่ครูควรดำเนินการ คือ การเตรียมการสอนระหว่างครูกับภูมิปัญญาท้องถิ่น เป็นการจัดดำเนินการล่วงหน้าก่อนการดำเนินการ เพื่อการถ่ายทอดประสบการณ์ดำเนินการบรรลุจุดมุ่งหมายและเป็นไปอย่างรวดเร็ว ก่อนการเตรียมการสอนระหว่างครูกับภูมิปัญญาท้องถิ่น ครูผู้สอนต้องชี้แจงให้ภูมิปัญญาท้องถิ่นได้ทราบถึงระบบการสอนแบบเน้นประสบการณ์ และประโยชน์ที่ผู้เรียน ครูผู้สอนและภูมิปัญญาท้องถิ่นจะได้รับการถ่ายทอดประสบการณ์จะดำเนินการเป็นไปอย่างมีขั้นตอน และที่สำคัญการนำภูมิปัญญาท้องถิ่นมาสู่โรงเรียนทางโรงเรียนได้จัดบรรยากาศเสมือนจริงเหมือนกับการที่ภูมิปัญญาท้องถิ่นสอนอยู่ที่พักหรือสถานที่ประกอบอาชีพ ในขั้นนี้มีขั้นตอนย่อยที่ต้องเตรียมการดังนี้

5.1 กำหนดบทบาทและหน้าที่ของครูและภูมิปัญญาท้องถิ่น เป็นการระบุภารกิจที่ครูและภูมิปัญญาท้องถิ่นต้องทำในระหว่างที่ใช้ระบบการสอนเพื่อให้ผู้เรียนได้รับประสบการณ์และได้เรียนรู้อย่างครบถ้วนกับภูมิปัญญาท้องถิ่น

บทบาทและหน้าที่ของครูและภูมิปัญญาท้องถิ่น มีดังนี้

- 1) ครูและภูมิปัญญาท้องถิ่นร่วมกันจัดทำแผนการสอน
- 2) ภูมิปัญญาท้องถิ่นถ่ายทอดประสบการณ์โดยมีครูผู้สอนคอยสรุปสาระสำคัญในระหว่างภูมิปัญญาท้องถิ่นถ่ายทอดประสบการณ์
- 3) ครูและภูมิปัญญาท้องถิ่นร่วมกันประเมินประสบการณ์และติดตามนักเรียนในการนำประสบการณ์ที่ได้รับไปใช้
- 4) ภูมิปัญญาท้องถิ่นกำหนดวัตถุประสงค์ วัสดุและอุปกรณ์ โดยครูผู้สอนและนักเรียนจะช่วยกันจัดหา
- 5) ครูและภูมิปัญญาท้องถิ่นร่วมกันจัดสภาพห้องเรียนให้เหมือนกับสถานการณ์ที่ภูมิปัญญาท้องถิ่นถ่ายทอดประสบการณ์ที่บ้านหรือแหล่งประกอบอาชีพ

6) ครูและภูมิปัญญาท้องถิ่นร่วมกันจัดแสดงผลงานของนักเรียนในรูปแบบต่างๆ ทั้งภายในโรงเรียนและนอกโรงเรียน

5.2 เขียนแผนการสอนที่เน้นประสบการณ์ เป็นการวางแผนการสอนแบบเน้นประสบการณ์ที่ครูและภูมิปัญญาท้องถิ่นต้องวางแผนร่วมกัน ส่วนประกอบของแผนการสอนประกอบด้วย หน่วยการเรียนรู้ หัวเรื่อง แนวคิด (สาระสำคัญ) วัตถุประสงค์และประสบการณ์ที่คาดหวัง เนื้อหาและประสบการณ์ ภารกิจและงาน สื่อการสอน และการประเมิน แผนการสอนที่เน้นประสบการณ์ช่วยให้ครูและภูมิปัญญาท้องถิ่นได้สอนแบบเน้นประสบการณ์ตามขั้นตอนและเตรียมองค์ประกอบที่เกี่ยวข้องกับการสอนได้ครบถ้วน และที่สำคัญทำให้ครูผู้สอนเกิดความมั่นใจในการสอน

5.3 เตรียมวัตถุดิบ วัสดุ และอุปกรณ์ เป็นการระบุวัตถุดิบ วัสดุ และอุปกรณ์ที่ภูมิปัญญาท้องถิ่นต้องใช้ในการถ่ายทอดประสบการณ์ โดยภูมิปัญญาท้องถิ่นเป็นผู้กำหนด ครูและนักเรียนช่วยกันจัดเตรียม และภูมิปัญญาท้องถิ่นอาจหามาให้ผู้เรียนได้ทำภารกิจและงาน

5.4 สร้างเครื่องมือประเมิน เป็นการจัดทำแบบทดสอบวัดผลสัมฤทธิ์ผู้เรียนก่อนเรียนหลังเรียน และระหว่างเรียนในการสอนแบบเน้นประสบการณ์ ครูและภูมิปัญญาท้องถิ่นร่วมกันทำเครื่องมือและแบบประเมิน

แบบทดสอบวัดผลสัมฤทธิ์ทางการเรียนก่อนและหลังเรียน เป็นเครื่องมือที่วัดผู้เรียนก่อนที่เรียนหน่วยการเรียนรู้ด้วยการสอนแบบเน้นประสบการณ์ ซึ่งอาจอยู่ในรูปแบบของแบบทดสอบแบบปรนัยแบบเลือกตอบ หรือแบบปรนัยแบบตอบคำถามสั้น หรือแบบอัตนัยยาว

แบบประเมินกิจกรรมระหว่างเรียน ในการสอนแบบเน้นประสบการณ์เน้นให้ผู้เรียนได้ลงมือปฏิบัติตามประสบการณ์ของภูมิปัญญาท้องถิ่น จำเป็นต้องมีแบบประเมินผลงานหรือชิ้นงานเป็นเครื่องมือวัดความสามารถของผู้เรียนส่วนใหญ่มักนิยมใช้เป็นแบบประเมินแบบมาตราประมาณค่า 3 หรือ 4 ระดับ และต้องมีเกณฑ์ในการแปลงคะแนนด้วย

นอกจากนี้ ครูและภูมิปัญญาท้องถิ่นอาจต้องทำเครื่องมือที่วัดความพึงพอใจของผู้เรียน มักนิยมเป็นแบบสอบถามความพึงพอใจลักษณะเป็นแบบมาตราประมาณค่า หรือแบบสัมภาคณ์ เพื่อศึกษาว่าผลสัมฤทธิ์ทางการเรียนของนักเรียนที่เพิ่มขึ้นนั้น ทำให้นักเรียนหรือผู้เรียนมีความพึงพอใจต่อการสอนแบบเน้นประสบการณ์อยู่ในระดับใด

การสร้างเครื่องมือประเมินครูเป็นผู้สร้าง ก่อนสร้างเครื่องมือครูผู้สอนควรได้พูดคุยกับภูมิปัญญาท้องถิ่นในสิ่งที่จะประเมินก่อนโดยเฉพาะแบบประเมินผลงาน จากนั้นครูผู้สอนจึงดำเนินการสร้างเครื่องมือ เมื่อเสร็จแล้วจึงให้ภูมิปัญญาท้องถิ่นได้มีส่วนร่วมในการตรวจสอบ หรือพูดคุยให้ภูมิปัญญาท้องถิ่นได้ฟังอีกครั้ง ภูมิปัญญาท้องถิ่นจะได้มีส่วนร่วมในขั้นของการประเมินด้วย

5.5 เตรียมการจัดสภาพแวดล้อมของห้องเรียน เป็นการจัดสิ่งรอบตัวผู้เรียนที่มีความเป็นรูปธรรมให้เหมือนกับการเรียนนอกสถานที่ในที่ภูมิปัญญาท้องถิ่นอาศัยอยู่ที่บ้านหรือแหล่งประกอบ

อาชีพ และให้เอื้อต่อการทำงานกลุ่มร่วมกันของผู้เรียน การจัดสภาพแวดล้อมของห้องเรียนตั้งแต่ภายในห้องเรียนและบริเวณห้องเรียน ควรมีบรรยากาศที่สอดคล้องกับหน่วยการเรียนรู้หรือบทเรียนที่นักเรียนเรียน และผลงานของภูมิปัญญาท้องถิ่น การจัดสภาพแวดล้อมของห้องเรียนมีดังนี้

1) **จัดสภาพแวดล้อมภายนอกห้องเรียนหรือบริเวณหน้าห้องเรียน** มีการจัดป้ายต้อนรับภูมิปัญญาท้องถิ่น ผลงานของภูมิปัญญาท้องถิ่น โดยอิงสภาพแวดล้อมชุมชนที่ภูมิปัญญาท้องถิ่นอยู่ ซึ่งใช้ของที่มืออยู่ในโรงเรียนจัดให้เข้ากับหน่วยที่เรียนและหน่วยประสบการณ์ ในการจัดสภาพแวดล้อมครูควรให้นักเรียนมีส่วนร่วมในการทำป้ายต่างๆ และตกแต่ง หน้าห้องเรียน ฯลฯ เพื่อสร้างบรรยากาศในการเรียนเหมือนกับไปแหล่งที่ภูมิปัญญาท้องถิ่นอยู่

2) **จัดสภาพแวดล้อมภายในห้องเรียน** ครอบคลุม (1) การจัดโต๊ะและเก้าอี้ให้นักเรียนได้ทำงานเป็นกลุ่มในรูปแบบหลากหลาย เช่น รูปแบบตัวยู ตัวโอ ฯลฯ (2) จัดมุมต่างๆ ในห้องเรียน เช่น มุมวัตถุดิบ วัสดุ อุปกรณ์ และเครื่องมือที่ต้องใช้ในสร้างผลงาน มุมแสดงผลงาน ซึ่งแสดงผลงานที่นักเรียนทำสำเร็จจากการสอน มุมตัวอย่างผลงานของภูมิปัญญาท้องถิ่น และมุมความรู้สื่อประเภทต่างๆ ที่ให้ความรู้เนื้อหาสาระในหน่วยที่เรียนและความรู้เกิดจากประสบการณ์ของภูมิปัญญาท้องถิ่น และ (3) บริเวณฝาผนังซึ่งครูและนักเรียนร่วมกันนำเสนอประสบการณ์ของภูมิปัญญาท้องถิ่น

ขั้นที่ 6 ดำเนินการสอนแบบเน้นประสบการณ์ เป็นการถ่ายทอดประสบการณ์ของภูมิปัญญาท้องถิ่นไปยังผู้เรียนโดยครูมีส่วนร่วมในการให้ความรู้ในหน่วยการเรียนรู้และบูรณาการไปสู่ประสบการณ์ของภูมิปัญญาท้องถิ่น และสรุปประสบการณ์ที่ภูมิปัญญาท้องถิ่นนำเสนอผู้เรียน ในการดำเนินการสอนแบบเน้นประสบการณ์ครูและภูมิปัญญาท้องถิ่นต้องสอนร่วมกัน ซึ่งมีขั้นตอนของการสอนแบบเน้นประสบการณ์ ดังนี้

6.1 **แนะนำภูมิปัญญาท้องถิ่น** เป็นการกล่าวชี้ชวนให้นักเรียนได้รู้จักกับภูมิปัญญาท้องถิ่นเกี่ยวกับประวัติส่วนตัว และผลงานของภูมิปัญญาท้องถิ่น

6.2 **ประเมินตนเองก่อนเรียน** เป็นการวัดความรู้พื้นฐานของนักเรียนก่อนที่จะเรียนในหน่วยการเรียนรู้ในด้านเนื้อหาสาระและประสบการณ์ของภูมิปัญญาท้องถิ่น ด้วยแบบทดสอบก่อนเรียนอาจเป็นแบบปรนัยแบบชนิดเลือกตอบ หรือแบบปรนัยแบบตอบคำถามสั้น หรือแบบอัตนัย ฯลฯ

6.3 **นำเข้าสู่เรื่อง** เป็นการเตรียมความพร้อมของนักเรียนก่อนที่จะเรียนหน่วยการเรียนรู้ นั้น การจะนำเข้าสู่เรื่องโดยใช้ผลงานของภูมิปัญญาท้องถิ่นมาสนทนาพูดคุย หรืออาจใช้วิธีการในรูปแบบของเกม ปริศนาคำทาย ฯลฯ ให้เหมาะกับผลงานของภูมิปัญญาท้องถิ่นหรือเกี่ยวกับประวัติของภูมิปัญญาท้องถิ่นและวัยของผู้เรียน เป็นต้น ในการนำเข้าสู่เรื่องควรชี้แจงถึงหัวเรื่องและประสบการณ์ที่นักเรียนจะได้เรียน

6.4 สอนเนื้อหาในหน่วยการเรียนรู้ เป็นการถ่ายทอดเนื้อหาสาระที่กำหนดไว้เป็นหัวข้อ และหัวข้อย่อยที่นักเรียนเรียน และเชื่อมโยงกับผลงานของภูมิปัญญาท้องถิ่น เพื่อให้บูรณาการเนื้อหาที่เรียนเข้ากับประสบการณ์

6.5 เล่าประสบการณ์เกี่ยวกับผลงานของภูมิปัญญาท้องถิ่น โดยภูมิปัญญาท้องถิ่นได้บรรยาย หรือเล่าถึงผลงานของตนเอง และพานักเรียนชมผลงานของตนเองที่แสดงไว้ในมุมของห้องเรียน และในส่วนหน้าของห้องเรียน เพื่อกระตุ้นให้ผู้เรียนเกิดความสนใจต้องการจะเรียนรู้

6.6 ถ่ายทอดประสบการณ์ เป็นการถ่ายทอดขั้นตอนที่ทำที่ออกมาเป็นผลงานของภูมิปัญญาท้องถิ่น มักใช้การบรรยายร่วมกับการสาธิต หลังจากนั้นจึงให้นักเรียนศึกษาจากป้ายนิเทศในห้องเรียน ซึ่งเสนอขั้นตอนของผลงานภูมิปัญญาท้องถิ่น หรือครูจะเขียนสรุปขั้นตอนเหล่านั้นในรูปแบบภูมิเพื่อให้ให้นักเรียนเข้าใจดียิ่งขึ้น

6.7 ฝึกทำตามภูมิปัญญาท้องถิ่น เป็นการให้นักเรียนได้ลงมือทำตามที่ภูมิปัญญาท้องถิ่นได้ถ่ายทอดประสบการณ์ โดยนักเรียนเลือกที่จะเข้ากลุ่มฝึกทำ หรือจะฝึกทำตามลำพัง เพื่อให้อิสระกับนักเรียนเป็นผู้เลือกรูปแบบของการเรียนหรือการเผชิญประสบการณ์ กรณีที่นักเรียนต้องการทำเป็นกลุ่มก็จะรวมกลุ่มกันตั้งแต่ 2 คน – 4 คน ส่วนนักเรียนสมัครใจทำลำพังคนเดียวก็ได้ แต่ทั้งนี้วัสดุอุปกรณ์มีจัดเตรียมให้นักเรียนเพียงพอ

6.8 อภิปรายและการประยุกต์ไปใช้ เป็นการให้นักเรียนแสดงความคิดเห็นในการนำผลงานที่นักเรียนแต่ละกลุ่มหรือแต่ละคนทำร่วมกันเพื่อหาแนวทางการนำไปดัดแปลงใช้ให้เหมาะสมกับการดำเนินชีวิต การเรียน และการพัฒนาตนเอง โดยครูและภูมิปัญญาท้องถิ่นร่วมกันอภิปราย

6.9 จัดแสดงผลงาน เป็นการนำผลงานมาจัดแสดงที่มุมแสดงผลงาน หรือหน้าห้องเรียน โดยครู ภูมิปัญญาท้องถิ่น และนักเรียนร่วมกันประเมินผลงาน

6.10 สรุปรายงานและการถ่ายทอดประสบการณ์ของภูมิปัญญาท้องถิ่น เป็นการเสนอสาระสำคัญสิ่งที่นักเรียนเรียนในด้านเนื้อหาและประสบการณ์โดยบูรณาการด้วยกัน ครูและภูมิปัญญาท้องถิ่น และนักเรียนร่วมกันสรุปเนื้อหาในหน่วยที่เรียนและประสบการณ์ที่ได้รับจากภูมิปัญญาท้องถิ่น

6.11 ประเมินตนเองหลังเรียน เป็นการวัดความก้าวหน้าทางการเรียนของนักเรียนที่เรียนด้วยระบบการสอน แบบทดสอบก่อนเรียนและหลังเรียนอาจเป็นแบบคู่ขนานหรือชุดเดียวกันก็ได้ แบบทดสอบหลังเรียนเป็นแบบปรนัยแบบชนิดเลือกตอบ หรือแบบปรนัยแบบตอบคำถามสั้น หรือแบบอัตนัย ฯลฯ

ขั้นที่ 7 ประเมินระบบการสอน เป็นการพิจารณาและตรวจสอบคุณภาพของระบบการสอนในแต่ละขั้นตอนซึ่งอาจส่งผลกระทบต่อผลการเรียนของนักเรียน และขั้นตอนของระบบการสอนซึ่ง

ส่งผลต่อผลสัมฤทธิ์ทางการเรียนและความพึงพอใจของนักเรียนมากน้อยเพียงใด เพื่อนำผลที่ได้มาปรับปรุงระบบการสอนให้มีความสมบูรณ์ยิ่งขึ้น

7.1 ประเมินขั้นตอนของระบบการสอน เป็นการพิจารณาและตรวจสอบคุณภาพของขั้นตอนของระบบการสอนที่เป็นปัจจัยนำเข้า กระบวนการ และผลลัพธ์ ว่าดำเนินงานไปตามขั้นตอนย่อยและรายละเอียดที่กำหนดครบถ้วนและสมบูรณ์ และมีปัญหาและอุปสรรคหรือไม่ การประเมินระบบการสอนควรสร้างเครื่องมือประเมิน อาจเป็นแบบประเมินแบบตรวจสอบรายการ

7.2 ประเมินผลสัมฤทธิ์ทางการเรียนของนักเรียน เป็นการวัดความรู้และความสามารถหรือทักษะของผู้เรียนที่เรียนด้วยระบบการสอนแบบเน้นประสบการณ์โดยภูมิปัญญาท้องถิ่น

การประเมินผลสัมฤทธิ์ทางการเรียน ครอบคลุม การประเมินตนเองก่อนเรียน การประเมินระหว่างเรียน และการประเมินหลังเรียน

การประเมินตนเองก่อนเรียน เป็นการวัดความรู้เดิมของผู้เรียนก่อนเรียนด้วยหน่วยการเรียนรู้ นั้น เครื่องมือที่นิยมใช้ในการประเมิน คือ แบบทดสอบ แบบปรนัยแบบเลือกตอบ 4 ตัวเลือก และแบบประเมินความสามารถหรือประเมินผลงานของนักเรียนมีอยู่ในตนเอง

การประเมินตนเองหลังเรียน เป็นการวัดความก้าวหน้าในการเรียนของผู้เรียนหลังจากเรียนหน่วยการเรียนรู้ นั้น เครื่องมือที่นิยมใช้ในการประเมิน คือ แบบทดสอบ แบบปรนัยแบบเลือกตอบ 4 ตัวเลือก แบบทดสอบก่อนเรียนและหลังเรียนอาจเป็นแบบคู่ขนาน หรือเป็นชุดเดียวกัน และแบบประเมินความสามารถหรือประเมินผลงานของนักเรียนหลังจากเรียนจากภูมิปัญญาท้องถิ่น

การประเมินระหว่างเรียน เป็นการวัดการทำกิจกรรมหรือภารกิจและงานระหว่างเรียนที่ครูและภูมิปัญญาท้องถิ่นมอบหมายให้นักเรียนทำ อาจเป็นการอภิปราย การสร้างชิ้นงาน หรือการสร้างผลงานที่เป็นรูปธรรม การมีส่วนร่วมของนักเรียน ฯลฯ เครื่องมือในการประเมิน กรณีที่เป็นการสร้างชิ้นงานควรมีแบบประเมินชิ้นงานหรือผลงาน และแบบประเมินพฤติกรรมการทำงานของนักเรียน ฯลฯ

การประเมินผลสัมฤทธิ์ทางการเรียนของนักเรียนโดยเฉพาะการประเมินก่อนเรียนและหลังเรียน คะแนนของนักเรียนหลังจากเรียนด้วยระบบการสอนแบบเน้นประสบการณ์ด้วยภูมิปัญญาท้องถิ่นต้องมีคะแนนหลังเรียนสูงกว่าก่อนเรียน หรือคะแนนหลังเรียนเพิ่มมากขึ้นกว่าก่อนเรียน ในการประเมินผลสัมฤทธิ์ทางการเรียนของนักเรียน นอกจากพิจารณาจากการประเมินตนเองก่อนเรียนและหลังเรียนแล้วควรประเมินจากกิจกรรมระหว่างเรียนด้วย ซึ่งควรกำหนดเกณฑ์การประเมินของการทดสอบหลังเรียนกับการประเมินกิจกรรมระหว่างเรียนมีค่า 75/75 80/80 85/85 และ 90/90 ตามความยากง่ายของเนื้อหาสาระ

7.3 การประเมินความพึงพอใจของนักเรียน เป็นการวัดว่าผู้เรียนมีความรู้สึกต่อการสอนแบบเน้นประสบการณ์ด้วยภูมิปัญญาท้องถิ่น โดยใช้แบบสอบถาม แบบสัมภาษณ์ และแบบสังเกต

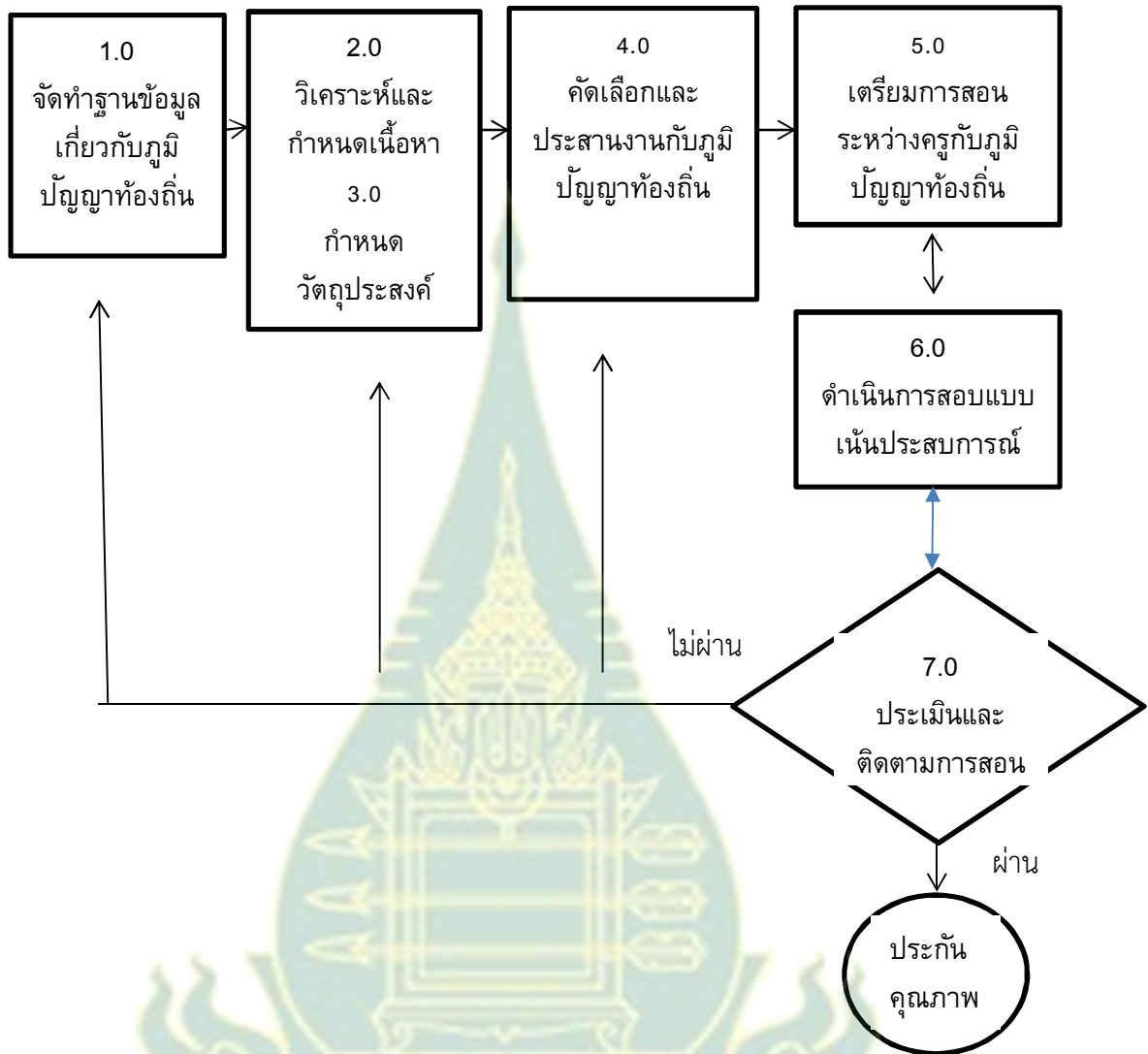
เป็นเครื่องมือในการประเมินความพึงพอใจ ผลการประเมินอาจพบว่า นักเรียนมีผลสัมฤทธิ์ทางการเรียนเพิ่มขึ้น แต่กลับไม่พึงพอใจกับการสอนแบบเน้นประสบการณ์ด้วยภูมิปัญญาท้องถิ่นก็ได้ จึงต้องมีการประเมินความพึงพอใจ

3. แบบจำลองระบบการสอนแบบเน้นประสบการณ์นำภูมิปัญญาท้องถิ่นสู่โรงเรียน

แบบจำลองระบบการสอนแบบเน้นประสบการณ์นำภูมิปัญญาท้องถิ่นสู่โรงเรียนอยู่ในรูปของแผนภูมิ ดังภาพที่ 5.1



แบบจำลองระบบการสอนแบบเน้นประสบการณ์นำภูมิปัญญาท้องถิ่นสู่โรงเรียน



ภาพที่ 5.1 แบบจำลองระบบการสอนแบบเน้นประสบการณ์นำภูมิปัญญาท้องถิ่นสู่โรงเรียน

ตอนที่ 3

การนำระบบการสอนแบบเน้นประสบการณ์นำภูมิปัญญาท้องถิ่นสู่โรงเรียนไปใช้

การนำระบบการสอนแบบเน้นประสบการณ์นำภูมิปัญญาท้องถิ่นสู่โรงเรียนไปใช้ ครอบคลุมเงื่อนไขของการนำระบบการสอนไปใช้ การเตรียมการนำระบบการสอนไปใช้ และการประเมินการนำระบบการสอนไปใช้

1. เงื่อนไขของการนำระบบการสอนไปใช้

1.1 นโยบาย การนำระบบการสอนใดไปใช้ก็ตาม ผู้บริหารระดับสูงต้องกำหนดนโยบายให้ชัดเจน ซึ่งจะทำให้ผู้ปฏิบัตินำไปปฏิบัติได้ถูกต้อง เช่นเดียวกับระบบการสอนแบบเน้นประสบการณ์นำภูมิปัญญาท้องถิ่นสู่โรงเรียน จะต้องมีการกำหนดนโยบายที่ทุกโรงเรียนจะต้องนำระบบการศึกษาดังกล่าวไปใช้เพื่อทุกโรงเรียนมีแนวทางที่เหมือนกันในการนำระบบไปใช้ หน่วยงานการศึกษาอาจเป็นผู้กำหนดนโยบายและให้โรงเรียนปฏิบัติซึ่งต้องกำหนดและเขียนไว้ให้ชัดเจน

1.2 ผู้บริหาร ผู้บริหารเป็นองค์ประกอบสำคัญในการดำเนินงานในโรงเรียน หากผู้บริหารไม่เห็นความสำคัญและไม่สนใจ โรงเรียนก็จะไม่นำระบบการสอนไปใช้ หรือใช้สักกระยะหนึ่งก็ไม่สนใจที่จะนำมาใช้ต่อไป ผู้บริหารเป็นแรงกระตุ้นที่สำคัญที่จะให้ครุ นำระบบไปใช้ ตัวผู้บริหารเองต้องเห็นความสำคัญของระบบการสอนและภูมิปัญญาท้องถิ่น ต้องการสนับสนุนในทุกเรื่อง เพื่อให้ครุ นำระบบการสอนไปใช้ในการสอนได้ และบางที่ผู้บริหารอาจมีส่วนร่วมในการนำระบบการสอนไปใช้ร่วมกับครูและภูมิปัญญาท้องถิ่นในบางขั้นตอนของระบบการสอน เช่น ผู้บริหารอาจมีส่วนร่วมในการคัดเลือกภูมิปัญญาท้องถิ่นในชุมชนที่ใกล้โรงเรียนที่เหมาะสมกับบริบทของโรงเรียนได้ เพื่อประโยชน์ของการจัดทำฐานข้อมูลเกี่ยวกับภูมิปัญญาท้องถิ่น

นอกจากนี้ ผู้บริหารควรได้ศึกษาและทำความเข้าใจในรายละเอียดของระบบการสอนแบบเน้นประสบการณ์นำภูมิปัญญาท้องถิ่นสู่โรงเรียนในการนำมาใช้ และควรประเมินและติดตามระบบการสอนนี้ด้วย รวมทั้งผู้บริหารเองต้องตระหนักถึงความสำคัญของระบบการสอนและผู้บริหารต้องมีความเชื่อมั่นว่าจะทำให้ภูมิปัญญาท้องถิ่นมีส่วนร่วมในการจัดการเรียนการสอน และได้อนุรักษ์และสืบทอดสิ่งที่เป็นของไทยให้กับผู้เรียน

1.3 ครูผู้สอน ครูผู้สอนซึ่งเป็นผู้นำระบบการสอนไปใช้ควรศึกษาและเข้าใจในระบบเป็นอย่างดี และตระหนักถึงความสำคัญ อีกทั้งมีทัศนคติที่ดีต่อระบบการสอนที่นำมาใช้ ครูผู้สอนต้องมีคุณลักษณะที่พึงประสงค์ที่เอื้อต่อการนำระบบการสอนไปใช้และทำให้การสอนประสบความสำเร็จ คือ มีความอดทน รักในความเป็นไทย สืบทอดภูมิปัญญาท้องถิ่น ประสานสัมพันธ์ มีความรับผิดชอบและความเสียสละทั้งเวลาและแรงกายในการได้มาซึ่งภูมิปัญญาท้องถิ่น ระบบการสอนแบบเน้น

ประสบการณ์นำภูมิปัญญาท้องถิ่นมาใช้ในโรงเรียนประสบผลสำเร็จได้ขึ้นอยู่กับครูผู้สอนมากกว่าผู้เรียน

1.4 ภูมิปัญญาท้องถิ่น เป็นองค์ประกอบสำคัญที่จะทำให้ระบบการสอนแบบเน้นประสบการณ์นำภูมิปัญญาท้องถิ่นสู่โรงเรียน ประสบความสำเร็จหรือไม่ ดังนั้น ภูมิปัญญาท้องถิ่นจะต้องเข้าใจ และมีทัศนคติที่ดีต่อระบบการสอน และเห็นความสำคัญของการที่ต้องนำระบบการสอนไปใช้ และต้องมั่นใจว่าระบบการสอนทำให้ผู้เรียนลงมือทำได้ตามแบบอย่างที่มีภูมิปัญญาท้องถิ่นสอน และโดยให้ผู้เรียนเกิดความภาคภูมิใจในความเป็นไทย และต้องการอนุรักษ์สืบทอดความเป็นไทย

นอกจากนี้ภูมิปัญญาท้องถิ่นต้องประสานและร่วมมือกับครูผู้สอนในการใช้ระบบการสอนนี้ในทุกชั้นตอน

2. การเตรียมการนำระบบการสอนไปใช้

2.1 การอบรมครูและผู้เกี่ยวข้อง ผู้บริหารระดับสูงหรือผู้บริหารระดับโรงเรียนต้องมีการประชุมชี้แจง รวมถึงการจัดอบรมครูผู้สอนและผู้เกี่ยวข้องเกี่ยวกับการนำระบบการสอนไปใช้ โดยให้ความรู้และความเข้าใจกับครูและผู้เกี่ยวข้อง เช่น ผู้ปกครอง ภูมิปัญญาท้องถิ่น บุคคลในชุมชน ฯลฯ เกี่ยวกับหลักการเหตุผลที่ต้องนำระบบมาใช้ ผลที่ได้รับจากการนำระบบไปใช้ รายละเอียดแต่ละขั้นตอนของระบบการสอน และคู่มือการใช้ระบบการสอน นอกจากนี้ ควรให้ครูผู้รับการอบรมได้แสดงความคิดเห็น เพื่อแลกเปลี่ยนความเข้าใจกัน การนำระบบการสอนไปใช้จะได้ดำเนินการอย่างบรรลุเป้าหมาย และเกิดความเข้าใจตรงกัน

2.2 การรวบรวมข้อมูลเกี่ยวกับภูมิปัญญาท้องถิ่นที่อยู่ในชุมชนของโรงเรียน โรงเรียนควรนำข้อมูลของภูมิปัญญาท้องถิ่นในส่วนที่เป็นประวัติส่วนตัวและผลงานของภูมิปัญญาท้องถิ่น เพื่อจัดทำฐานข้อมูลเพื่อให้ได้ภูมิปัญญาท้องถิ่นที่รวดเร็ว กรณีที่โรงเรียนมีโอกาสสัมภาษณ์ภูมิปัญญาท้องถิ่นจะได้ข้อมูลที่สมบูรณ์และถูกต้อง พร้อมทั้งบันทึกภาพถ่ายเกี่ยวกับเรื่องราวของภูมิปัญญาท้องถิ่นเพื่อจะนำไปใช้ประโยชน์ได้มากในการสอนแบบเน้นประสบการณ์ และการเก็บข้อมูลเกี่ยวกับภูมิปัญญาท้องถิ่นแสดงให้เห็นถึงความสัมพันธ์ระหว่างโรงเรียนกับชุมชน

2.3 การจัดเตรียมสถานที่ กรณีที่โรงเรียนไม่ใช่ห้องเรียนเป็นสถานที่ให้ภูมิปัญญาท้องถิ่นถ่ายทอดประสบการณ์ ก็อาจจะจัดสถานที่ไว้สำหรับนักเรียนทุกระดับชั้นและทุกห้องเรียนมาใช้ที่นี้เป็นสถานที่ถ่ายทอดประสบการณ์ สถานที่จัดเตรียมควรจำลองให้เข้ากับบริบทของชุมชน เพื่อสร้างบรรยากาศในการเรียนสำหรับสถานที่นั้นต้องแบ่งพื้นที่เหมือนกับห้องเรียนที่แบ่งเป็นมุมต่างๆ ถ้าเป็นสถานที่ขนาดใหญ่อาจแบ่งพื้นที่เป็นบริเวณหรือส่วนที่รวบรวมวัตถุดิบ วัสดุและอุปกรณ์ ของใช้ที่ใช้เพื่อฝึกปฏิบัติ มีส่วนแสดงตัวอย่างผลงานของภูมิปัญญาท้องถิ่น บริเวณสำหรับจัดแสดงนิทรรศการผลงาน บริเวณสำหรับจำหน่ายผลงานที่นักเรียนทำ ฯลฯ โรงเรียนที่สามารถจัดสถานที่ตามที่กล่าวมา

ข้างต้น อาจจะเป็นโรงเรียนต้นแบบของการสอนแบบเน้นประสบการณ์ด้วยภูมิปัญญาท้องถิ่นที่หน่วยงานหลายแห่งจะมาเยี่ยมชม เพื่อนำไปปรับใช้ นอกจากนี้ ทางโรงเรียนก็ได้สืบทอดอนุรักษ์สิ่งที่เป็นของไทยในชุมชนได้

3. การประเมินการนำระบบการสอนไปใช้

การประเมินการนำระบบการสอนไปใช้อาจมี 2 ประเภท คือ การประเมินระบบการสอนในระยะสั้นใน 1 ภาคการศึกษา และการประเมินระยะยาวใน 1 ปีการศึกษา

3.1 การประเมินระบบการสอนในระยะสั้นใน 1 ภาคการศึกษา เป็นการประเมินว่าระบบการสอนที่โรงเรียนนำมาใช้ได้ผลตามจุดมุ่งหมายที่ตั้งไว้หรือไม่ มีปัญหาและอุปสรรคอย่างไร มีกลุ่มสาระการเรียนรู้/วิชาที่สอนโดยใช้ระบบการสอนนี้ ผลสัมฤทธิ์ทางการเรียนในด้านความรู้ความเข้าใจ ทักษะความชำนาญ เจตคติ และการนำความรู้และประสบการณ์ไปใช้ประโยชน์เกิดขึ้นมากน้อยเพียงใด ความพึงพอใจของนักเรียน ครู และภูมิปัญญาท้องถิ่นที่มีต่อระบบการสอนเป็นอย่างไร เพื่อนำผลที่ได้ไปปรับปรุงสำหรับการสอนในภาคการศึกษาถัดไป

3.2 การประเมินระบบการสอนในระยะยาวใน 1 ปีการศึกษา เป็นการประเมินว่าระบบการสอนที่โรงเรียนนำมาใช้ได้ผลตามจุดมุ่งหมายที่ตั้งไว้หรือไม่ สิ่งที่ประเมินจะเหมือนกับการประเมินในระยะสั้นใน 1 ภาคการศึกษา การประเมินในระยะยาวก็ต้องนำผลไปปรับปรุงสำหรับการสอนในปีการศึกษาหน้าต่อไป

การประเมินการนำระบบการสอนไปใช้เมื่อการประเมินสิ้นสุดแล้ว ควรเขียนรายงานสรุปเพื่อเป็นข้อมูลในการนำระบบการสอนไปปรับปรุงให้สมบูรณ์ยิ่งขึ้น และโรงเรียนที่ยังไม่ได้ใช้ระบบการสอนนี้จะได้ใช้ระบบการสอนได้เหมาะสมและครบถ้วน